

# రైతుల ఆదాయం రెండింతలు పొరగొందంటూ అధ్యయనాల పోర్టుతో-SBI

## అవాసత్వవాల ప్రచారం

అనువాదం: పరుచూరి జమున

జూలై 18, 2022న సోటేట్ బ్యాంక్ ఆఫ్ ఇండియా వారి పరిశోధన వీధిగా  
"వ్యవసాయంపై ప్రతిష్టాత్మక నివేదిక"ను వేడుదల చేసింది. నివేదిక ప్రధాన వాదన  
ఏమిటంటే - కౌన్సిల్ రిజర్వ్ లోని కౌన్సిల్ పంటల దిగుబడులను 2017-18 ఆర్థిక  
సంవత్సరంతో పోలిస్తే 2021-22 ఆర్థిక సంవత్సరంలో రైతుల ఆదాయం రెండింతలు  
పొరగొంది. మిగిలిన అన్వేషణలో ఇది 1.3 నుంచి -1.7 రోట్లు మాత్రమే  
పొరగొంది." (ప్రముఖ యత జోడించబడింది.)

ఒక అవాసత్వవాని వాస్తవంగా జరిగిందని నమ్మించడం కోసం పదేపదే చాప్ పడం  
దానా దానిని వాస్తవంగా ప్రచారం చేయవలసి ఉంది. ఎస్ బిఐ నివేదిక ఎంత  
వాస్తవంగా మిడియాలో ప్రచారం చేశారంటే - ఇది టైమ్స్ ఆఫ్ ఇండియా, ఎకనామిక్స్  
టైమ్స్, హిందూ బిజినెస్ లైన్, బిజినెస్ స్టాండర్డ్, ఫైనాన్షియల్  
ఎక్స్ ప్రెస్, ది ట్రిబ్యూన్, దినాన్క జాగరణ, దినాన్క భాస్కర్, ఆప్ ఇండియా, ది  
ప్రెస్, సర్వరజ్య అన్వేషణలో దీని గురించి వ్రాసారు. జీన్ యూస్, 18, ఇంకా అనేక ఇతర మిడియా సంస్థలు కూడా దీనిని కవర్ చేశాయి. ఇవన్నీ  
కూడా ఈ పరిశోధనలపై తమ స్వంత వ్యాఖ్యలు ఏమీ లక్షకుండానే నివేదికలోని  
వాస్తవాలను మనరావుతం చేశాయి.

సోటేట్ బ్యాంక్ ఆఫ్ ఇండియా (SBI) నివేదికలోని రాజకీయ ఎజెండా  
సూక్ష్మమైనది కాదు. మొదటి వాక్యం "వ్యవసాయ వీధునాలు గ్రామీణ  
భవిష్యత్తుకు నాంది పలుకుతున్నాయి..." ఇది ప్రస్తుత ప్రభుత్వం అమలు  
చేస్తున్న రైతు సంబంధిత కార్యక్రమాలను గ్రామీణ కవితవంతో వర్ణించింది. తన  
పరిశోధనలో కనీసం టిఎన్ఎస్ 2022-23 నాటికి రైతుల ఆదాయాన్ని రోట్ లింపు  
చేయాలని మిడి ప్రభుత్వం ప్రకటించిన లక్ష్యంతో చక్కగా, సప్లైటుంగా  
జోడించింది. అన్వేషణకు కనీసం మద్దతు ధర చట్టపరమైన హామీ కోసం రైతు సంఘాల  
డిమాండ్ను పరిగణనలోకి తీసుకునేందుకు ప్రభుత్వం ఒక కమిటీని ఏర్పాటు చేసిన  
రోజున - 2022, జూలై 18 వ తేదీని నివేదిక వేడుదలచేసింది.

SBI నివేదిక ఇలా పోర్కాంది: కనీసం మద్దతు ధర (MSP), మార్కెట్ ఆధారిత ధరలతో  
దరిదాపు సమంగా చేయబడింది, రైతులకు మార్గమైన ధరలను అందించడంలో ఇది కీలకమైనది.  
ఇది ఇంకా అనేక సందర్భాలలో సర్వేన మంచి ధర లభించేందుకు దారితీసింది.

ఈ నివేదికలో, SBI రిపోర్ట్ లును అధ్యయనం చేయడం చాలా ముఖ్యం.  
అయితే, అలాంటి 'రిపోర్ట్' ఏమీ లోదన తీలింది. 'పరిశోధనలో కనుగొన్న అంశాలు'  
సంక్షిప్త సారాంశం మాత్రమే ఉంది, ఇందులో సంబంధిత వనరులు చాలా తక్కువగా,  
అసంబద్ధమైన వాస్తవాలు చాలా సమ్మద్యంగా ఉన్నాయి. ఇటువంటి నివేదిక ఆధారంగా  
కథనాలను రూపొందించిన జర్నలిస్టులను చూసి ఆశ్చర్యపాలింది.

ఈ ప్రత్యయేకమైన పరోశోధన నోవోదోకలోనో క్రాన్సో వోశోషాలను చూద్దాం.

### పరోశోధనా పద్దత రహస్యం:

నోవోదోక రచయితలు ఇలా పోర్కొనారు: "ఆర్థిక సంవత్సరం 2018 నుండి ఆర్థిక సంవత్సరం 2022 వరకు రైతుల ఆదాయంలో మార్పను అంచనా వేయడానికి ఎక్కువ అవకాశం ఉన్న, బాగా-వ్యాప్తిలో ఉన్న, ఎక్కువ ప్రాతనిధ్యం ఉన్న - నమూనాను తీసుకున్నాము. నమూనా పొద్ద రైతులను మాత్రమే కాకుండా చొన్న, సన్నకారు రైతులకు కూడా సరైన ప్రాతనిధ్యం కలిగి ఉంది." అయితే, రచయితలు తదుపరి వారాలను అందించలేదు. వారి అధ్యయనం యొక్క డేటా సౌత్ ఇతర పరోశోధకులకు అందుబాటులో ఉంచబడలేదు. రచయితలు దాని గురించి కొంత వోశోవసనీయతను కలిగించడానికి కనీసం కొంత సమాచారాన్ని అందించి ఉండవచ్చు; కానీ పోసరంత కూడా నోజాయితీ కనపడటం లేదు.

రైతుల గురించి వార్షిక సర్వేలు నోర్వహించే చర్య SBIకి లేదు. అలా చేయడం సాధారణమైన వ్యవహారం కాదు: నోషనల్ శాంపిల్ సర్వే (NSS) 20 సంవత్సరాలలో వ్యవసాయ కుటుంబాలపై కేవలం మూడు సర్వేలను మాత్రమే నోర్వహించింది, ప్రత్యేక కసర్వే కోసం శోకషణ పొందిన సోబబంది సైన్యాన్ని నోయమించడమే ఒక పొద్ద వోన్యాసం. ప్రత్యేక సర్వే కోసం, యూనైట్-స్థాయి డేటాతో సహా నోర్వచనాలు, నమూనా, పద్దత, ఫలితాలకు సంబంధించిన వారణాత్మక సమాచారాన్ని NSS ప్రచురిస్తుంది.

కాబట్టి SBI రోసార్చి టీమ్ ఒక సుప్రభాతం వోళ - ఐదోళ్లహారు రైతుల ఆదాయాన్ని అధ్యయనం చేసిన "ఫలితాలను" ప్రకటించినప్పుడు, అది గొప్ప ఉత్సాహం రోకాత్తించి ఉండాలి. డేటాను ఎలా సోకరించారు? నమూనా ఎంత పొద్దదది? సన్నకారు, చొన్న, మధ్యతరహా, పొద్ద రైతులు ఎంతమందినో సర్వే చేసింది? నోవోదోక ఉదహరించిన - NSS సర్వే చేసిన వ్యవసాయ కుటుంబాలకు సంబంధించిన నమూనాతో ఎలా పోల్చబడుతుంది? ఈ సందేహాలకు సమాధానము ఇవ్వడానికి ఈషన్మాత్రం కూడా ఆధారం లేదు.[1]

సర్వే లోకుండానో సమాచారం సోకరించబడిందని అధ్యయనం సూచిస్తుంది: "మా అధ్యయనం - వోవోధ రోషల్ రాలలోనో SBI బ్యాయింకు వ్యవసాయ రంగంతో ఎక్కువగా పనిచేసే శాఖల నుండి వోవోధ పంటలకు సంబంధించిన అనోక వారాలు తో కూడిన ( గ్రాన్యాలర్ ) డేటాను కలిగిన - "అగ్రో పోర్ట్ ఫోలియో"కి సంబంధించిన ప్రాథమిక డేటాపై ఆధారపడింది." "వేలాది శాఖలు నుంచి వోవోధ మార్గాలు/ పద్దతుల (ఛానల్లు/సోస్టమ్ల) ద్వారా పొద్ద ఎత్తున పొందిన సమాచారాన్ని, భారీస్థాయిలో డేటా హాయింట్లను ఓపికగా, శ్రద్ధగా పంపారు." అంటూ SBI అగ్రో బోజినోస్ యూనైట్ కో ధన్యవాదాలు తోలియచేసారు. కానీ సోట్టోట్ బ్యాయింక్ శాఖల దాని సోవంత రుణగ్రహీతల ఖర్చులకు సంబంధించిన మార్త సమాచారాన్ని కూడా కలిగి ఉండను; అటువంటి డేటాను సోకరించడానికి సరైన సర్వే అవసరం, అటువంటి సర్వే చేయలేదనిదో సోషల్టం.

నమూనా కోవలం SBI రుణగ్రహీతలతో రూపొందించబడినట్లు కనీసం తున్ నందున, అటువంటి రుణగ్రహీతలు రైతులందరికీ ఎలా పోరాటానిధ్యం వహిస్తారు? ఉదాహరణకు, అధికారిక సర్వేల నుండి మనకు తెలుసు, పేద రైతులు, అతను/ఆమె 'సంస్కృతాగ్రహీత' రుణాల వనరులపై ఎక్కువగా ఆధారపడతారని - చాలా పోరముఖంగా వానిధ్యం వడ్డీ వ్యాపారులపై ఆధారపడతారని తెలుసు. SBI డేటాలో ఈ పేద తరగతి రైతుల పోరాటానిధ్యం తక్కువగా ఉంటుంది. కానీ అధ్యయనం "అన్" రకాల రైతులను కవర్ చేసినట్లు నమ్మకంగా చూబుతోంది.

ఈ అధ్యయనం కింది రూపకాలను, ఆ రూపకాలలోని పంటలను ఎంపిక చేసింది: రాజస్థాన్ (గోధుమలు), గుజరాత్ (పత్త, వేరుశనగ), మహారాష్ట్ర (సోయాబీన్, చొరకు), కర్ణాటక (పత్త, వరి). కానీ ఈ నాలుగు రూపకాలను, ఈ ఆరు పంటలను ఎందుకు ఎంపిక చేసుకున్నది అనే దానిపై వివరణ ఇవ్వలేదు. రైతులందరినీ కవర్ చేశానన తన వాదనను నిరూపించడానికి ఇవి ఎలా సరిపోతాయి.

SBI నోవోదీక "రైతుల ఆదాయాన్ని" ఏ ఫార్ములా ఆధారంగా లెక్కకొంచుంది? మళ్ళీ, దీనికి సంబంధించి కూడా చాన్ ఆధారం లేదు. వ్యవసాయ ఖర్చులు - ధరల కమిషన్ (CACP) - సాగు ఖర్చులకు సంబంధించిన అనేక పోరతయోమనాయ సూత్రాలను ఉపయోగించి రైతుల రాబడిని గణిస్తుంది: A2 (వాస్తవంగా చాలా లెంచిన ఖర్చులు); A2+FL (వాస్తవంగా చాలా లెంచిన ఖర్చులు + కుటుంబ శ్రమను లెక్కకొంచిన వలు); C2 - సమగ్ర వ్యయం (భూమి కౌలుకు లేదా అద్దాకు చాలా లెంచుంది, పోటటుబడిపై వడ్డీతో సహా సమగ్ర వ్యయం). నేషనల్ శాంపిల్ సర్వే (NSS) కూడా అదేవిధంగా సాగు ఖర్చులను అలాగే భూమి అద్దాను, పోటటుబడిపై వడ్డీ ఖర్చులను కలిపి లెక్కకొనుతుంది. అయితే, SBI తన పోరశోధనలో ఖర్చులను ఎలా లెక్కకొంచుంది? అలాగే రాబడి గురించి ఎలా లెక్కకొంచారో సూచన కూడా లేదు. ముందుగా చాన్ పోనట్లుగా, SBI రోసార్చర్ సర్వే లేకుండా ఈ ఖర్చులలో కొన్నింటిని సంబంధించిన డేటాను ఎలా పొందుతుందో సోపష్టంగా తెలియదు. ఏ వారాలు లేనప్పుడు, వారి అంకెలకు అర్థం ఏమిటి?

## దోరవ్యోల బణాని పట్టించుకోవడం లేదు

పోరతయోమనాయలతో, నోవోదీక "రైతుల ఆదాయం వృద్ధి"ని సూచించినప్పుడు, అది పోరసోరూపాయలలో, అంటే, దోరవ్యోల బణాని సర్దుబాటు చేయకుండా చూపిస్తోంది. ఏదైనా అర్థవంతమైన కాలమానం నిజమైనది - అంటే దోరవ్యోల బణం-సర్దుబాటు నిబంధనలలో మాత్రమే ఉంటుందని ఖచ్చితంగా SBI పోరశోధనకు తెలుసు. దోరవ్యోల బణం కోసం సర్దుబాటు చేసిన తర్వాత (గ్రామీణ వానియోగదారుల ధరల సూచిక- పోరకారం), 2018- 2022 ఆర్థిక సంవత్సరాలు మధ్య పోరసోరూపాయలలో 30 శాతం పొరుగుదల (రాజస్థాన్ గోధుమ రైతులకు) సోధించిన రూపాయలలో 8.4 శాతం మాత్రమే పొరుగుతుంది.

వ్యవసాయ కుటుంబాలపై గతంలో పోరకొన్న NSS సర్వేల ఆధారంగా, 2012-13, సంవత్సరం 2018-19 సంవత్సరం మధ్య వారి సగటు నాలవారీ ఆదాయం 59 శాతం పోరిందిని నోవోదీక పోరకొంది. అయితే, ఇది కూడా పోరసోరూపాయలలోనే.

దర్శన యోగ్య బణాన్ల సర్దుబాటు చేసిన తర్వాత, పొరుగుదల స్థానమునైన రూపాయలలో 17.7 శాతానికి మాత్రమే వసతుంది.

అంతాకాకుండా, NSS సర్వేలో వ్యవసాయ గృహ ఆదాయంలో వేతనాలు, వ్యవసాయేతర వ్యాపారం, జంతుమల పొంపకం ద్వారా వచ్చే ఆదాయం ఉంటుంది. అయితే, ఇక్కడ చర్చలో ఉన్న పంటల సాగు ద్వారా వచ్చే ఆదాయాన్ని మాత్రమే పరిశీలిస్తే, వాస్తవ పరంగా 8.8 శాతం పతనం ఉంది.[2] పంటల సాగు, జంతుమల పొంపకం ద్వారా వచ్చే ఆదాయాన్ని కలిపినా వాస్తవ పరంగా పతనావస్థలోనే ఉంది.

## అసంబద్ధమైన గణాంక పరీక్షలు

ఎస్ బిఐ నోవోదీక, అవసరమైన మాటలలో దోషాన్ని పోషించినప్పటికీ, అసమానత పొరగలేదని చూపించే ప్రయత్నంలో అనేక రంగుల చార్టులను అందిస్తుంది. అయినప్పటికీ, అసలు నమూనానే రహస్యంగా ఉంటే, నమూనాలో అసమానత పొరుగుదల పరీక్షలు అర్థరహితమైనవి.

2018 - 2022 ఆర్థిక సంవత్సరాల మధ్య ఆదాయంలో పొరుగుదల గణాంకపరంగా ముఖ్యమైనదని నిర్ధారించడానికి - నోవోదీక గణాంక పరీక్షలను కూడా నిర్వహిస్తుంది. కానీ 30, 70 లో 100 శాతం పొరుగుదల గణాంకపరంగా ముఖ్యమైనదని చూపించడానికి మీకు పరీక్షలు అవసరం లేదు! సమస్య ఏమిటంటే ఆ గణాంకాలను చేరుకునే వారి పరిశోధనా పద్ధతే అసలైన సమస్య. వారు అనుసరించిన పరిశోధనా పద్ధతే కోవలం - డేటా సోకరణ, నమూనా యోగ్యత పరీక్షా నిధి సవభావం, ఆదాయాన్ని లాక్కుకొని పద్ధతే, వాస్తవ పరంగా ఆదాయాన్ని ప్రదర్శించడంలో వైఫల్యం గురించిన ప్రశ్నలను ముఖ్యం చేస్తుంది. ఆకట్టుకునేలా కనపించే గణాంక పరీక్షలతో పోటీలను నింపడం ద్వారా, SBI నోవోదీక రచయితలు - జర్నలిస్టులను అడ్డం పోట్టుకొని ఒక ప్రైవేట్ జోక్ను ఆస్వాదించే తునట్లు కనపిస్తుంది.

## కనీస గోట్టుబాటు ధరలు -

### నిర్ధారమైన వాదనలు

SBI నోవోదీక FY15, FY22, FY23 సంవత్సరాలలో వోవోధ పంటలకు ప్రభుత్వం ప్రకటించిన కనీస మద్దతు ధరల (MSPలు) పట్టికను అందిస్తుంది. "MSP ధరల పొరుగుదల [sic] మౌరుగైన ధరల ఆవిష్కరణకు సహాయపడింది..."[3] అని చూపుతుంది. అయితే, కోవలం MSPల పట్టికను పునరుత్పత్తి చేయడంలో అర్థం లేదు. చాలా పంటలకు సోకరణ లేదు, అందువల్ల చాలా MSPలు వోవోధాసంబంధమైనవి. CACP నోవోదీకల ప్రకారం రైతుల వోవోధాలు వాస్తవవానికి MSP ధరల కంటే చాలా తక్కువ ధరలవద్ద జరుగుతాయి.

రైతుల ఆదాయం (దాని నోవోదీకలో చొప్పుకొనటానికి) పొరుగుదలకు, మోడీ ప్రభుత్వం MSPల పొరుగుదలకు - SBI పరిశోధనలో లోకులు పోట్టిన పద్ధతే నమ్మే వోధంగా లేదు. అటువంటి కోసును నిర్ధారించడానికి, SBI 'అధ్యయనం' పంటలపై MSPలు గణనీయమైన ప్రభావాన్ని చూపే రాష్ట్రాలను కవర్ చేస్తుంది ఎవరైనా ఊహించి ఉండవచ్చు. కానీ పరిశోధకులు అందుకోసం ప్రయత్నించలేదు. అధ్యయనంలో చర్చించబడిన నిర్దేశ పంటలు - రాష్ట్రాలలో,

(1) చొరకు లోదా సోయాబీన్స్ లో సేకరణ లోదు;

(2) కర్ణాటకలో వరసో సేకరించలేదు;

(3) 2020-21లో గోధుమల సేకరణలో రాజస్థాన్ వాటా 5.4 శాతం మాత్రమే;

(4) 2019-20లో పత్తా కౌనుగ్లోఫ్ లలో కర్ణాటక, గుజరాత్ ల వాటాలు వరుసగా 3 శాతం, 10 శాతంగా ఉన్నాయో (మరొక మాటలో చొప్పవాలంటే, ఈ రాష్ట్రాలలోని రైతులకు "మౌరుగ్నైస్" MSPల నుండి వచ్చే లాభాలు గణనీయం కావు. )

(5) గుజరాత్ లో వేరుశనగ సేకరణ జరిగినప్పటికీ, మాత్రం సేకరణలో రాష్ట్రం వాటా ఎంత అనేది తెలియదు.[4]

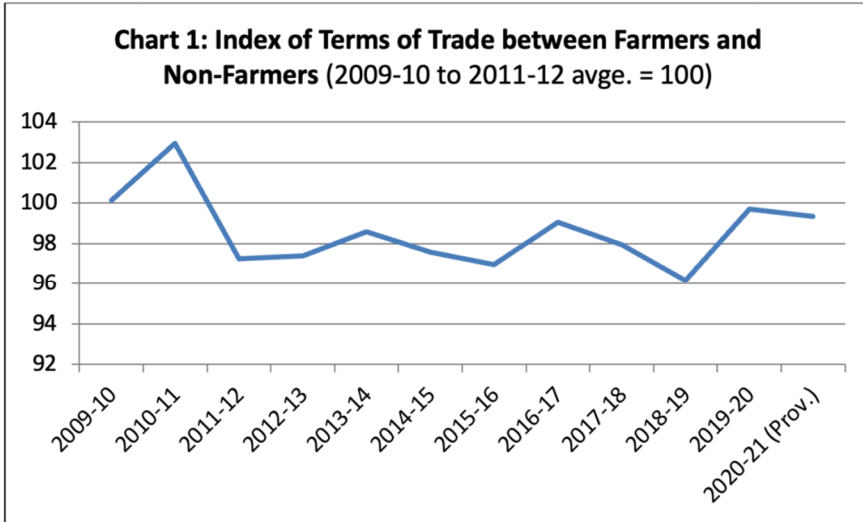
మోడీ పరభుత్వం యొక్క MSPలు మౌరుగ్నైస్ "ధరల ఆవృక్షకరణ"కు దోహదపడడం లోదా రైతుల ఆదాయాలపై సానుకూల పరభావాన్విత చూపాయనో బహిరంగ పరుచుకోవడానో SBI నోవోదోక ఎటువంటి పరయత్నం చేయలేదు.

### భారతదేశ వ్యవసాయం వాస్తవ పరిస్థితి

అసలు నోజం ఏమీటో? వాణిజ్య నోబంధనలు దోగజొరుతున్నాయో.

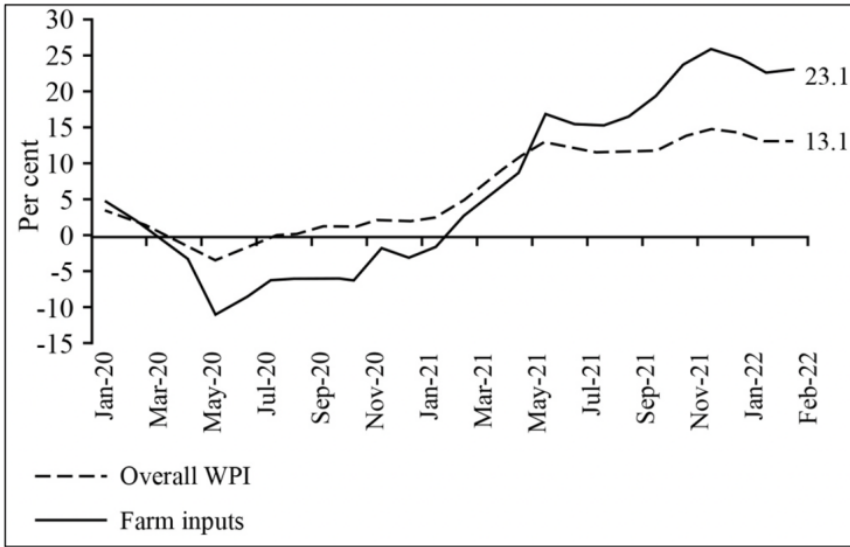
- 1) తమ పంటలో కనీసం కొంత భాగానో మార్కెట్ చేసే రైతుల ఆదాయం చాలా వరకు వాణిజ్య నోబంధనలపై (ToT) ఆధారపడి ఉంటుంది - అంటే, వారు ఉత్పత్తి చేసిన పంట ధర, వారి ఖర్చుల ధర మేద ఆధారపడి ఉంటుంది. 2011-12 సంవత్సరం 2018-19 సంవత్సరం మధ్య కాలంలో రైతులకు ToTలో క్షీణత కనీసం చొందో (చార్జ్ 1 చూడండో). అవో 2019-20లో మౌరుగుపడో, 2020-21లో మళ్లీ కౌస్ తగ్గోయో. అయినప్పటికీ, 2021-22లో స్పష్టంగా తీవ్ర క్షీణత ఉందో, దీని క్షోసం అధోకారిక డేటా ఇంకా ఎదురుచూపులలోనో ఉందో. (చార్జ్ 2 చూడండో)

చార్జ్ 1 : వాణిజ్య నోబంధనల సూచో - రైతులకు వ్యవసాయోతరులకు మధ్య - 2009-10, 2011-2012 సగటు = 100



Source: Agricultural Statistics at a Glance 2020, Ministry of Agriculture and Farmers' Welfare.

మూలం: వ్యవసాయ-రైతు సంకీర్ణ మంత్రోత్పన్న శాఖ - గణాంకాల నోవోదోక - 2020  
 చార్టు 2: వ్యవసాయ ఇన్పుట్ ధర ద్వారా వ్యవసాయ బణం VS మంత్ర తంటాకు ధరల ద్వారా వ్యవసాయ బణం, జనవరి 2020-ఫిబ్రవరి 2022



Note: WPI: Wholesale Price Index. Farm inputs: Comprise high speed diesel, fodder, electricity, fertilisers, pesticides, and agricultural and forestry machinery from WPI.  
 Source: RBI, Monetary Policy Report, April 2022.

గమనీక: టాకు ధరల సూచీ: వ్యవసాయ ఇన్పుట్లు: టాకు ధరల సూచీ నుండి హైస్పీడ్ డీజిల్, వోల్టేజీ, ఎరువులు, పురుగుమందులు, వ్యవసాయ, అటవీ యంత్రాలు ఉంటాయి.  
 మూలం: RBI ద్వారా వసాన నోవోదోక ఏప్రిల్ 2022

గణనీయమైన వ్యయ సేకరణ ఉన్న కనీసం పంటలకు కూడా, ఇటీవలి MSPలు సర్కారే గోటటుబాటుతో కూడిన రూబడికా హామీ ఇవ్వలేవని గమనీంచాలి. వ్యయ తులన ఆర్థిక సంవత్సరం 2022-23 లో బియ్యం MSP 2021-22 కంటే కనీసం 5 శాతం ఎక్కువగా నోరణయించబడిందని గమనీంచాలి. అయితే RBI సూచీ వ్యయ కారణం ఫిబ్రవరి

2022లో వ్యయవసాయ ఇన్ఫుటర్ ఖర్చులకు సంబంధించి దర్వ్యయోల్ బణం 23 శాతానికి పైగా ఉంది. (చార్ట్ 3 చూడండి).

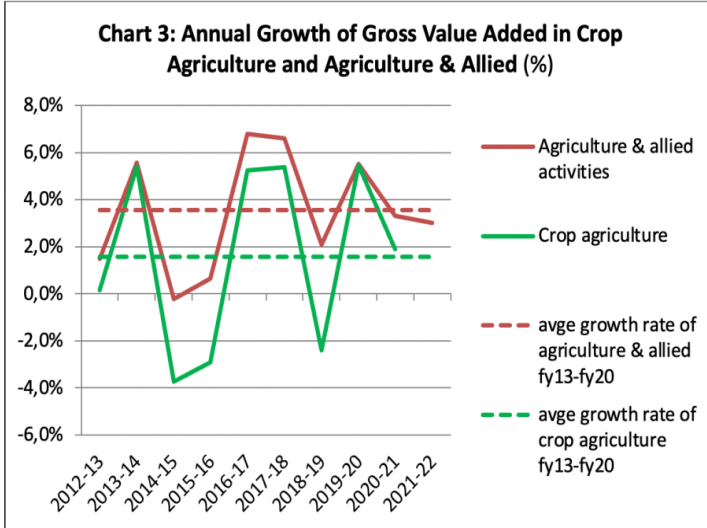
## GDPలో వ్యయవసాయం వాటా పొరగడం - పండగ

### చేసుకోవాలసిన వాషయం కాదు

2.) SBI నోవోదోక ఇంకా ఇలా పోర్కొంది: "అన్వో రంగాలు ప్రతీకూల వృద్ధి నో నమోదు చేసిన ప్పటికీ, FY21 లో వ్యయవసాయ రంగంలో వృద్ధి సానుకూలంగా ఉంది. ఈ ట్ రౌండ్ FY22లో కూడా కొనసాగింది. ఇదో మార్చి 2019 నుండి దేశ జిడిపిలో వ్యయవసాయంలో అధిక వాటాకు దారితీసింది. ఇదో "వ్యయవసాయ ఆర్థిక వ్యయవస్థ... కోవిడ్-19 మహమ్మారి సృష్టించిన గందరగోళం రోజులలో - నోస్త్వత ఆర్థిక వ్యయవస్థకు యాంకర్ గా ఉద్భవించింది" అని పోర్కొంది.

ఈ వర్ణన ఒక వాస్తవ కలిగించిన మణ్యనోనో వర్ణనోతుంది: వాస్తవ కాలంలో వ్యయవసాయం యొక్క వాటా పొరగింది ఎందుకంటే మగతావనో కాలిపోయాయి కాబట్టి. మహమ్మారికి ముందు సంవత్సరం 2019-20లో, డిమాండ్ లోకవోవడం వల్ల త్వర పారిశ్రామిక మాంద్యం ఏర్పడింది (వాస్తవ వానికి, గత 8 సంవత్సరాలలో రైతుల వాణిజ్య నోబంధనల కోషీణత కూడా పారిశ్రామిక డిమాండ్ కోషీణతకు దోహదపడింది.) తయారీ రంగం GDP 3 శాతం పడిపోయింది. నోర్మాణ రంగం కేవలం 1 శాతం మాత్రమే పొరగింది. మోత తం మీద GDP ఒక దశాబ్దానికి పైగా ఉన్న కనీషీట రేటు స్థాయీకి పొరగింది. ఈ అణగారిన పరిస్థితులలో వ్యయవసాయం మోత తం GDP కంటే వేగంగా వృద్ధి చేసింది. GDPలో వ్యయవసాయం వాటా పొరగింది.

మహమ్మారి కాలంలో (2020-21 మరియు 2021-22) వ్యయవసాయం మరియు అనుబంధ కార్యకలాపాలలో GDP సాధారణమైన రేటుతో పొరగింది - కానీ అలా పొరుగుతుందనో ఊహించలేదు. - గత 8 సంవత్సరాల సగటు రేటు కంటే కొంచెం తక్కువగా (చార్ట్ 3 చూడండి) పొరగింది. 2020-21లో పంట వ్యయవసాయంలో GDP (SBI 'అధ్యయనం' కేంద్రీకరించిన అంశం) కేవలం 1.9 శాతానికి పొరగింది (చార్ట్ 3 చూడండి).[5] వాస్తవ వానికి పాదోదవత్తున డప్ మకూట్టి ప్రచారం చేసుకోవడానికి కావాలసినంత సరుకు ఇందులో లేదు. అంత గొప్ప వాషయం కాదు. అంతేకాదు .... ఆర్థిక వ్యయవస్థలోనో దాదాపు అన్వో రంగాలు చాలా నాలల పాటు లాక్ డౌన్ లో ఉన్నందున, ప్రతీకూల వృద్ధి నో కలిగి ఉన్నందున, మరోసారి 2020-21లో కూడా వ్యయవసాయం GDPలో ఎక్కువ వాటాను కలిగి ఉంది.



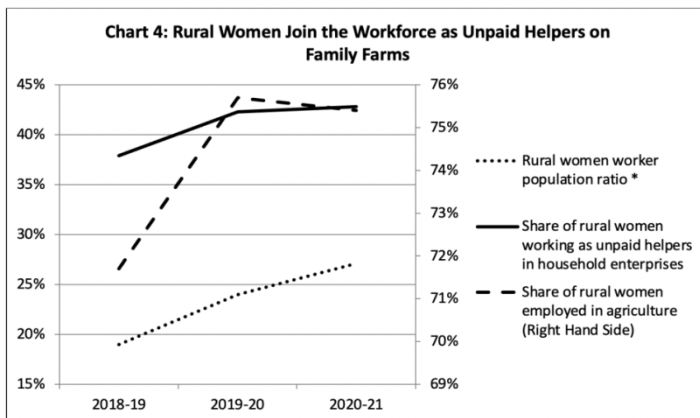
మూలం: జాతీయ గణాంకాల కార్యాలయం (NSO)

### వ్యవసాయ శ్రామికశక్తిలో పౌరుగుదల- కష్టభకు సంకేతం

(3) వ్యవసాయం రంగం GDP గత రెండు సంవత్సరాలలో మధ్యస్థంగా వృద్ధి చెందింది, అదే కాలంలో వ్యవసాయంలో శ్రామికుల సంఖ్య కూడా చాలా నాటకీయంగా పురోగమించింది.

[6] ఈ జోడింపులలో పరధానంగా మహిళలు, వ్యవసాయ కుటుంబ కష్టతరాలలో సహాయకులుగా వేతనం లెకుండా పనిచేస్తున్న వారు ఉన్నారు. లాక్డౌన్ కారణంగా కుటుంబ ఆదాయాన్ని కోల్పోవడంతో, ఎలాగోలా మరొకానో రూపాయల ఆదాయాన్ని తీసుకురావడానికి మహిళలు వ్యవసాయ పనులు (వారో ఇంటి పనులతో పాటు) చేయవలసిన అవసరంతో వత్తడికి గురయ్యారు.

చారిత్రా 4: శ్రామిక మహిళలు కార్యమిశక్తిలో వేతనం లేని కులీలుగా వ్యవసాయ కష్టతరాలలో చేరారు.

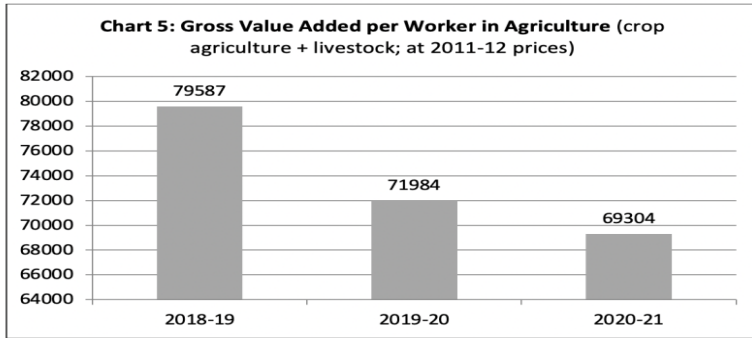


\* Rural women in employment as a proportion of all rural women.  
Source: Periodic Labour Force Survey, Annual Report, 2020-21.

అయితే దీని అర్థం ఏమంటే వ్యవసాయంలో పరతీ కార్యమికుని ఆదాయం పడోయింది. (చారిత్రా 5 చూడండి) ఇది బాధకు చేహనం.



చూరండి: వ్యవసాయంలో ఒక కార్మికుడికి సగటున జోడించిన స్థూల విలువ (వ్యవసాయపంట + పశువులు) 2011-12 ధరల సూచీ ప్రకారం.



Note: We have taken GDP data for crop agriculture and livestock for the April-March financial year, whereas the PLFS data relate to July-June.  
Source: Census of India for population projections, PLFS 2020-21 for workforce population ratio and agriculture share of employment, National Statistical Organisation for gross value added in agriculture.

గమనీక: మేము ఏప్రిల్ - మార్చి ఆర్థిక సంవత్సరానికి వ్యవసాయ పంటలు, పశు సంపద డేటాను తీసుకున్నాము, ఇక్కడ PLFS డేటా జూలై - జూన్ కు సంబంధించినది.  
మూలం: జనాభా క్రొవ భారతదేశ జనాభా గణన, శ్రామిక శక్తి జనాభా నిష్పత్తి, ఉపాధిలో వ్యవసాయ వాటా - వారాలక్రొవ PLFS 2020-21 నుంచి, వ్యవసాయంలో స్థూల విలువ జోడించిన వారం - జాతీయ గణాంక సంస్థ నుంచి తీసుకున్నాము.

## గ్రామీణ డిమాండ్ తగ్గుదల

4) వరుసగా రెండవ సంవత్సరం కూడా కొంచెం ఎక్కువ-తక్కువలతో సాధారణ పంట దోగుబడులు ఉన్నప్పటికీ (2022లో గోధుమ పంటను మినహాయించి) గ్రామీణ డిమాండ్ లో తొర్రగమనం నాలకొనట్లుగా నత్య వనియోగ వస్తువులు (FMCGలు), ద్వైచక్ర వాహనాలను ఉత్పత్తి చేసే కంపనీలు రిపారట్ చేశాయి. వాస్తవానికి, 2021-22లో ఈ వస్తువుల గ్రామీణ వక్రయాల పరిమాణం పడిపోయింది. ఇది వ్యవసాయ ఆదాయాల హెచ్చుదలపై SBI నివేదిక చేస్తున్న తలెక్కిన వాదనలకు మద్దతు ఇవ్వదు. క్లుప్తంగా, వాస్తవ పరపంచలలో అన్ని సాక్ష్యాల భారతదేశంలో రైతుల ఆదాయాలు ఎంత క్షీణ దశలో ఉన్నాయో సూచిస్తున్నాయి. ఇంకా ఎంతగా రోజురోజుకీ దోగజారుతున్నాయో తెలుపుతున్నాయి. ఈ వాస్తవం ఇలా ఉంటే, SBI పరిశోధన నివేదిక రచయితలు ఒక మ్యాజిక్ ట్రిక్ ను పరయోగిస్తున్నారు: వారు రైతుల ఆదాయాలు వృద్ధి చెందుతున్నాయని నిరూపించడానికి ప్రైవేట్, యాక్సెస్ చేయలేని డేటాను రూపొందించారు. కానీ, అన్ని మ్యాజిక్ ట్రిక్స్ లాగానీ, ఇది కూడా ద్విషటి మళ్లీంపు, భర్తలకు గురిచేయడం పద్దతులపై ఆధారపడింది. వాస్తవానికి, పాలకులు అనేకసార్లు వాగ్దానం చేసిన విధంగా రైతుల ఆదాయాలు "రట్టింపు" అయ్యాయని 'అధ్యయనం' చేయడానికి ముందే నిర్ధారణకు వచ్చి - పరిశోధకులు ఏదో ఒకవిధంగా అది నిరూపించడానికి అవసరమైన డేటాను రూపొందించారని అనిపిస్తుంది.

ఇటీవలి సంవత్సరాలలో, SBI రిసార్చ్ చాలా హెచ్చుతక్కువులు చేయడంలో ఖయతని పొందింది. జనవరి 2018లో, SBI రిసార్చ్ హెడ్ (సహ-రచయిత హాలు) 2017-18లో సంఘటిత రంగం - వేతన జీవల జాబితాకు ఏడు మిలియన్ల మంది వ్యక్తులు జోడించబడతారని వేర్కొంటూ ఒక అధ్యయనాన్ని ప్రచురించారు. [7] కార్మిక అంశాలపై నిమిషలపై ఆర్థికవేత్తలు అధ్యయనంలో ఉన్న లోపాలను ఎత్తే చూపారు, [8] దీనిని ప్రధాన మంత్రి, ఆర్థిక మంత్రి మొదలైనవారు కూడా ఉదహరించారు.

ఇటీవల, SBI రోసార్చి ఒక ఆధ్యయనాన్ని రూపొందించింది, భారతదేశం - అనధికారిక రంగం 2017-18లో 50 శాతం నుండి 2020-21లో కేవలం 15-20 శాతానికి తగ్గిపోయింది - ఇది యూరప్ తో పోలిస్తే చాలా తక్కువ అంటూ పేర్కొంది. ఈ గమనిక కూడా చాలా అసంబద్ధమైన ఊహలతో గంతులు వేస్తూ నటనలుగా ఉందని అనేక మంది ఆర్థికవేత్తలు పక్కన పాటటారు [9]. కానీ ఆర్థికవేత్తల అభిప్రాయం మిడియలో దాని వాస్తవత పరచారాన్ని సారోధించలేదు.

ఈ మునుపటి సోపానాలు/అధ్యయనాల ద్వారా రూపొందించబడిన అవాస్తవ సమాచారం (ఫ్యాక్టాయిడ్లు) ఇంకా చాలామందిలో ఉంది, రైతు ఆదాయాన్ని రోటేటింగ్ చేయడంలో SBI రోసార్చి వాషింగ్టన్ కూడా అదే జరగవచ్చు. కానీ ఈ అవాస్తవవాన్ని సరిదిద్దడం మరంత అవసరం.

[డ్రాఫ్ట్ పై చాలా సహాయకరమైన వ్యాఖ్యలకు బిస్ వజిత్ ధర్మకు ధన్యవాదాలు; లోపాలు ఏవైనా ఉంటే అవి మావే.]

---